

# Besoin d'uriner fréquemment?

1 capsule  
par jour



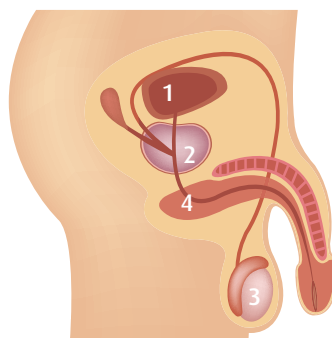
## Information aux professionnels de la santé

**A. Vogel**

# Troubles de la prostate

## Prostate

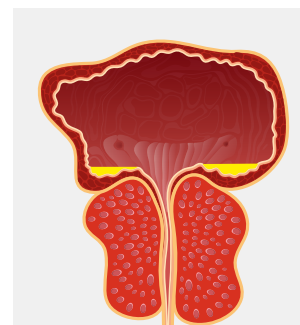
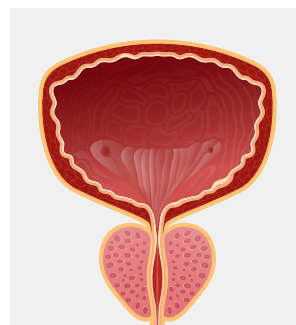
De la taille d'une châtaigne, la prostate est un organe entourant l'urètre chez l'homme. Elle est composée d'une multitude de cellules glandulaires contenues dans une capsule de tissu conjonctif et implantées dans un corps musculaire. Les cellules glandulaires produisent une sécrétion libérée lors de l'éjaculation qui permet la progression des spermatozoïdes.



- 1 vessie
- 2 prostate
- 3 testicules
- 4 urètre

## Hyperplasie bénigne de la prostate (HBP)

Dans l'HBP, les tissus commencent par proliférer de l'intérieur vers l'extérieur et font augmenter le volume de la prostate. Progressivement, le tissu prostatique resserre l'urètre et entrave le passage de l'urine. Pour répondre à l'augmentation de la pression nécessaire à la vidange, la paroi musculaire de la vessie se renforce et finit par former une vessie à colonnes.



**Vers l'âge de 40 – 45 ans, la prostate de la plupart des hommes commence à augmenter de volume. Près de 50 % des hommes de 50 ans et même 75 % des hommes de 60 à 70 ans souffrent d'hyperplasie bénigne de la prostate – seuls environ 30 % des hommes touchés se font traiter.**



## HBP – risque élevé de troubles fonctionnels sexuels

Un homme sur deux âgé de 60 à 69 ans n'a plus d'érection ou une érection réduite (dysfonction érectile). Des symptômes d'HBP moyens ou sévères sont, après l'âge, le deuxième facteur principal de troubles de l'érection – avant même le diabète, l'hypertension artérielle ou les troubles cardiaques.<sup>1</sup>

# Causes et symptômes

## Origine de l'HBP

L'origine de l'HBP n'est pas encore entièrement élucidée à ce jour. On suppose toutefois que les facteurs suivants ont une influence :

- augmentation, liée à l'âge, de **l'activité de l'enzyme 5- $\alpha$ -réductase**, associée à une conversion accrue de la testostérone en dihydrotestostérone (DHT) ;
- **processus inflammatoires** dans la prostate ;
- déplacement du rapport oestrogène / testostérone vers les oestrogènes ;
- facteurs de croissance, p. ex. **Epidermal Growth Factor (EGF)**.

## Les symptômes de l'HBP

### Stade irritatif

Besoin impérieux et fréquent d'uriner sans augmentation du volume des mictions, besoin nocturne d'uriner, difficultés à uriner, petites pertes post-mictionnelles.

### Stade de résidu vésical

Aggravation des troubles de stade I, la vessie ne se vide plus entièrement.

### Stade de décompensation

Rétention urinaire (la vessie ne peut plus se vider), petites pertes répétées, lésions rénales dues à la rétention d'urine.

Stade terminal : insuffisance rénale, urémie

Extrait de  
palmier nain

Stadification d'HBP selon Alken



En principe, il est recommandé aux hommes à partir de 40 – 45 ans de faire une cure de 3 mois 1 à 2 fois par an. Le traitement doit toutefois démarrer au plus tard à l'apparition des premiers symptômes.

## Palmier nain (*Sabal serrulata*)

Originaire des états d'Amérique du nord et centrale proches du littoral, le palmier nain ou sabal se distingue par des feuilles en éventail. Les fruits contiennent de précieux éléments tels que des acides gras, des molécules de glucose, des flavonoïdes et des huiles végétales.

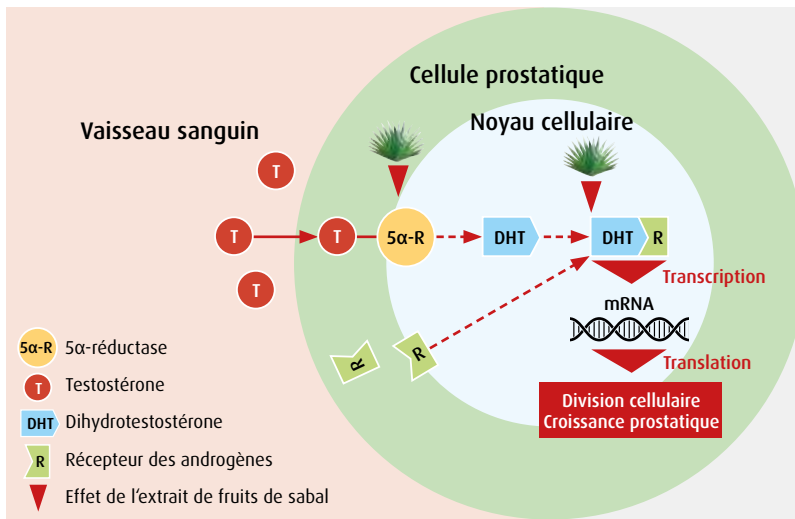
A.Vogel utilise les **fruits** mûrs séchés de Floride, aux États-Unis, issus de cultures biologiques contrôlées, et en tire un extrait éthanolique qui est ensuite transformé en capsules.





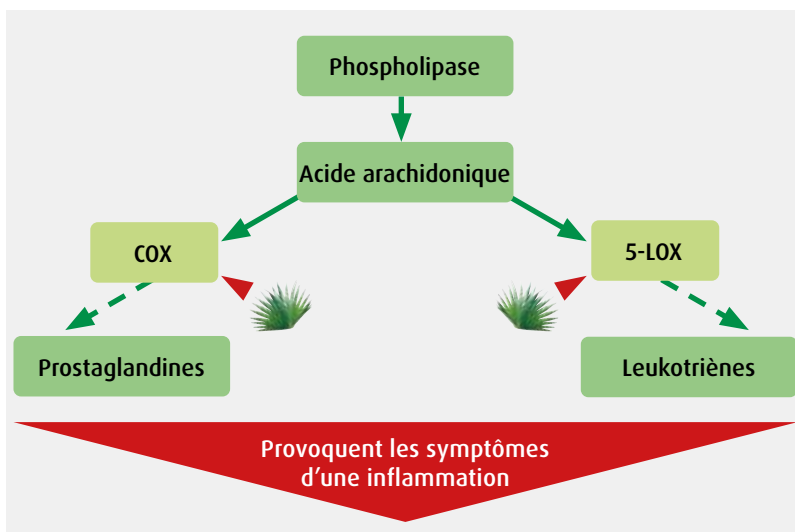
# Triple action de l'extrait de fruits de sabal

## Inhibition de la 5 $\alpha$ -réductase



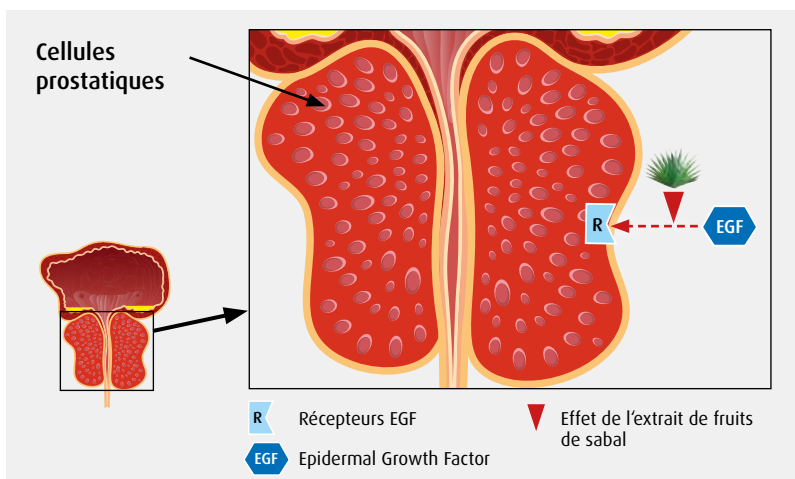
- **Inhibition de l'enzyme 5 $\alpha$ -réductase**, menant à la baisse du taux de DHT.<sup>2</sup>
- La liaison de la DHT au récepteur des androgènes est inhibée.<sup>3</sup>
- La **prolifération cellulaire** de la prostate causée par la DHT est ainsi **fortement ralentie voire empêchée**.
- Le mécanisme d'action correspond à celui des inhibiteurs chimiques de synthèse de la 5 $\alpha$ -réductase.

## Action antiphlogistique



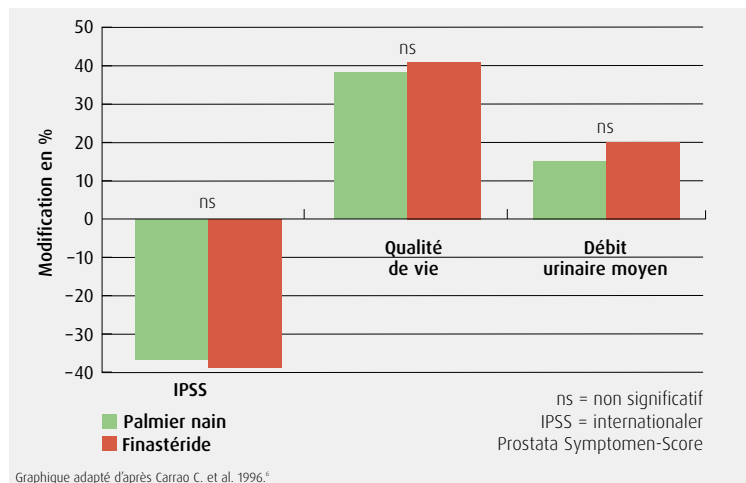
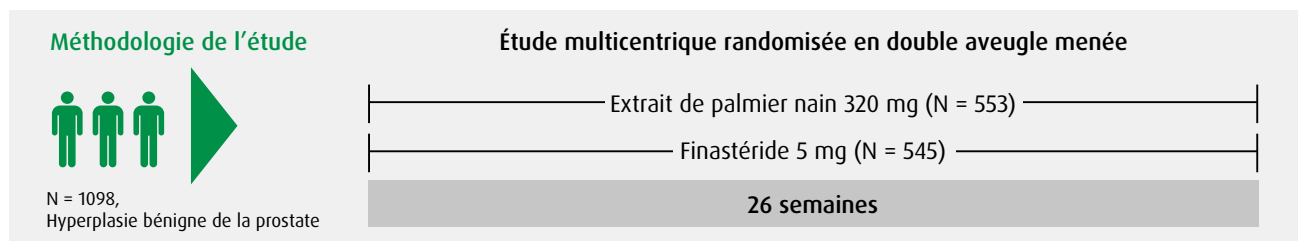
- L'inhibition de la cyclooxygénase (COX) et de la 5-lipoxygénase (LOX) entraîne un **effet anti-œdémateux et antiphlogistique**.<sup>4</sup>

## Blocage du facteur de croissance (EGF)



- L'extrait de palmier nain **bloque** la liaison du **facteur de croissance EGF** (Epidermal Growth Factor) au récepteur EGF.

# Efficacité



• **Effet comparable** de l'extrait de fruit de sabal par rapport au finastéride chez les patients atteints d'HBP.<sup>6</sup>

## Tolérance

Profil d'innocuité supérieur par rapport à finastéride et tamsulosine.<sup>7</sup>

**Le finastéride** (inhibiteur de la 5 $\alpha$ -réductase) – agit de manière contributive sur la division cellulaire et la croissance prostatique

**tamsulosin** (antagonistes des récepteurs alpha-1 adrénergiques) – agit de manière symptomatique sur la musculature de la prostate et de l'urètre

Effets indésirables	Prostasan®	Finastéride	Tamsulosin
Réduction de la libido		▲ ▲ ▲	
Réduction de la libido après arrêt du traitement		▲	
Impotence, diminution de la quantité d'éjaculat		▲ ▲ ▲	
dysfonction sexuelle après arrêt du traitement		▲	
Troubles de l'éjaculation		▲ ▲	▲ ▲ ▲
Éjaculation rétrograde et anéjaculations			▲ ▲ ▲
Affections gastro-intestinales	▲		
Affections de la peau		▲	▲ ▲

Fréquence : ▲ ▲ ▲ fréquent | ▲ ▲ occasionnel | ▲ rare | ▲ inconnu



- Il a été démontré dans une étude clinique que l'extrait de fruits de sabal mène à une **amélioration des troubles fonctionnels sexuels**.<sup>8</sup>
- Contrairement aux inhibiteurs de la 5 $\alpha$ -réductase, l'extrait de fruits de sabal n'affecte pas l'**antigène prostatique spécifique (PSA)**, utilisé comme marqueur lors du dépistage du cancer de la prostate.<sup>9</sup>

# Prostasan® Capsules pour la prostate

## Avantage du produit

Efficacité **presque équivalente** à celle des inhibiteurs chimiques de synthèse de la 5 $\alpha$ -réductase, **avec un profil de sécurité supérieur**.<sup>6,7</sup>



## Intérêt pour le client

Le traitement avec A.Vogel Prostasan® est d'une efficacité prouvée, bien toléré et facile à prendre.

## Aide pour vos conseils

Le flyer A.Vogel « Combattre naturellement les troubles de la prostate » vous permet de communiquer de manière discrète et professionnelle sur le sujet de la prostate. Le test IPSS intégré peut vous apporter un soutien optimal lors de l'entretien de conseil.

IPSS: internationaler Prostata-Symptomen-Score

## Prostasan® Capsule pour la prostate

Soulage les troubles dus à un début d'hyperplasie de la prostate.

- ✓ soulage les besoins fréquents ou les difficultés d'uriner, la miction retardée et les pertes postmictionnelles<sup>7</sup>
- ✓ amélioration prouvée des troubles fonctionnels sexuels<sup>8</sup>
- ✓ apparition des premiers effets après env. 2 à 4 semaines (plein effet après 3 à 6 mois)
- ✓ à prendre de préférence après les repas<sup>7</sup>
- ✓ contient 320 mg d'extrait de fruits de sabal issus de culture biologique contrôlée<sup>7</sup>
- ✓ bonne conformité grâce à une prise simple et discrète
- ✓ sans lactose et sans gluten



**Prostasan® Capsules pour la prostate**, Médicament phytothérapeutique. **I** : 1 capsule contient 320 mg d'extrait épais de fruits de sabal issus de cultures biologiques contrôlées (DER 90- 120:1) agent d'extraction : éthanol 96% (v/v). **I** : pour soulager les troubles consécutifs à un début d'hypertrophie de la prostate tels que besoin fréquent d'uriner, miction retardée, pertes postmictionnelles, sensation de n'avoir pas entièrement vidé la vessie et les difficultés à uriner. **P** : Adultes : prendre 1 capsule par jour après un repas. **CI** : Aucune limitation d'emploi n'est connue à ce jour. Si le médicament est utilisé conformément à l'usage auquel il est destiné, aucune précaution particulière n'est requise. **P** : Si les troubles persistent ou s'aggravent, il est impératif de consulter un médecin. **EI** : Dans des cas exceptionnels, la prise de médicaments contenant de l'extrait de fruits du sabal peut s'accompagner de légers renvois. **E** : 30 caps., 90 caps. **Liste** : D. **Tit. aut.** : A.Vogel SA, 9325 Roggwil TG **Plus d'informations sur [www.swissmedinfo.ch](http://www.swissmedinfo.ch).**  
(Mise à jour de l'information : février 2006)

## Références (disponibles sur demande) :

- 1 Rosen R, et al. Lower urinary tract symptoms and male sexual dysfunction: the multinational survey of the aging male (MSAM-7). Eur Urol. 2003 Dec;44(6):637-49
- 2 Koch E. Extracts from fruits of saw palmetto (Sabal serrulata) and roots of stinging nettle (Urtica dioica): viable alternatives in the medical treatment of benign prostatic hyperplasia and associated lower urinary tracts symptoms. Planta Med. 2001 Aug;67(6):489-500
- 3 Sultan C, et al. Inhibition of androgen metabolism and binding by a liposterolic extract of „Serenoa repens B” in human foreskin fibroblasts. J Steroid Biochem. 1984 Jan;20(1):515-9
- 4 Wagner H, et al. Über ein neues antiplogistisches Wirkprinzip aus Sabal serrulata I. Planta Med. 1981 Mar;41(3):244-51
- 5 Iglesias-Gato D, et al. Androgen-independent effects of Serenoa repens extract (Prostasan®) on prostatic epithelial cell proliferation and inflammation. Phytother Res. 2012 Feb;26(2):259-64.
- 6 Carraro JC, et al. Comparison of phytotherapy (Permixon) with finasteride in the treatment of benign prostate hyperplasia: a randomized international study of 1,098 patients. Prostate. 1996 Oct;29(4):231-40; discussion 241-2.
- 7 [www.swissmedinfo.ch](http://www.swissmedinfo.ch) (Mise à jour de l'information : novembre 2022)
- 8 Suter A, et al. Improving BPH symptoms and sexual dysfunctions with a saw palmetto preparation? Results from a pilot trial. Phytother Res. 2013 Feb;27(2):218-26.
- 9 Bayne CW, et al. Serenoa repens (Permixon): a 5 $\alpha$ -reductase types I and II inhibitor-new evidence in a coculture model of BPH. Prostate. 1999 Sep 1;40(4):232-41.